

муниципальное бюджетное дошкольное образовательное учреждение  
«Детский сад № 73 комбинированного вида»

660055, г. Красноярск, пр. Metallургов 15 А

телефон: 8(391) 224-08-73, 224-05-73



Утверждаю

заведующий МБДОУ № 73

Милюхина А.В.

## Модель инклюзивного образования в МБДОУ № 73

Красноярск 2019г.

## Анализ проблемы инклюзивного образования в МБДОУ № 73

### **Фактологическая часть.**

#### ▪ Характеристика детей:

МБДОУ № 73 посещают дети в возрасте от 1,5 до 8 лет. Функционирует 14 возрастных групп, общей численностью 388 воспитанников.

В состав воспитанников МБДОУ входят:

- 30 детей с нарушениями речевого развития: 9 детей – алалия, 21 ребенок – дизартрия, подлежащих специальным коррекционным занятиям с учителем-логопедом в условиях логопедической группы;

- 1 ребенок – инвалид (умеренная степень умственной отсталости, по заключению ПМПК рекомендована АООП ДО для воспитанников с умеренной степенью умственной отсталости);

- 1 ребенок – с задержкой психического развития (по заключению ПМПК рекомендована АООП ДО для воспитанников с задержкой психического развития).

#### ▪ Развитие системы ранней помощи:

В МБДОУ существует консультационный пункт, где опытные педагоги, могут оказать консультативную помощь в вопросах развития и воспитания детей с особыми образовательными потребностями, а также детям-инвалидам. Консультацию можно получить у специалистов: музыкальный руководитель, инструктор по физической культуре, учитель-дефектолог, учитель-логопед, педагог-психолог, воспитатели. Получить консультацию можно, заранее договорившись о месте и времени по телефону дошкольного учреждения.

#### ▪ Реализация АООП в ДОУ:

Педагоги МБДОУ разработали и реализуют адаптированную основную образовательную программу для группы компенсирующей направленности для детей с тяжелыми нарушениями речи в соответствии с федеральным государственным образовательным стандартом дошкольного образования, с учетом Примерной основной образовательной программы, а также адаптированную образовательную программу для ребенка с ОВЗ (с умеренной степенью умственной отсталости), адаптированную образовательную программу для ребенка с ОВЗ (с задержкой психического развития).

В 2019-2020 учебном году в группы компенсирующей направленности зачислено 30 человек (дети с тяжелыми нарушениями речи), группу комбинированной направленности посещает ребенок-инвалид (умеренная степень умственной отсталости), общеразвивающую группу посещает ребенок с задержкой психического развития.

Педагоги реализуют инклюзивную практику, используя уже имеющийся профессиональный опыт и знания; принимают участие в разработке индивидуальных образовательных планов. Это можно проследить в: в развитии детей видна динамика (особенно в развитии социальных навыков); дети с

желанием посещают детский сад; воспитанники получают помощь и поддержку в овладении образовательной программой; родители занимают активную позицию сотрудничества с детским садом.

▪ Характеристика педагогических кадров:

В МБДОУ на данный момент работают 32 педагога, из них: 1 старший воспитатель, 25 воспитателей, 6 узких специалистов (1 педагог-психолог, 1 музыкальный руководитель, 1 инструктор по физической культуре, 2 учителя-логопеда, 1 учитель-дефектолог).

18 (56%) педагогов имеют высшее образование, 14 (44%) педагогов-среднее профессиональное образование.

Имеют высшую категорию – 6 человек, первую категорию – 7 человек, прошли аттестацию на соответствие занимаемой должности – 7 человек.

Педагоги своевременно проходят курсы повышения квалификации. Однако не все прошли повышение квалификации в области инклюзивного образования. Для обеспечения качественного оказания детям услуг в области образования на данный момент педагогов достаточно в учреждении.

▪ Деятельность ППк:

Психолого-педагогический консилиум МБДОУ № 73 работает на постоянной основе в течение всего учебного года, полностью укомплектован специалистами, есть председатель и секретарь консилиума.

ППк ДОУ непосредственно взаимодействует с родителями (законными представителями), а также районной ПМПк.

Заседания ППк могут проходить как планово, так и внепланово (по запросу).

При проведении ППк учитываются результаты освоения содержания образовательной программы, комплексного обследования специалистами ППк, степень социализации и адаптации обучающегося.

На основании полученных данных разрабатываются рекомендации для участников образовательных отношений по организации психолого-педагогического сопровождения обучающегося.

Обследование воспитанника специалистами ППк осуществляется по инициативе родителей (законных представителей) или сотрудников ДОУ с письменного согласия родителей (законных представителей).

▪ Материально-техническое оснащение – наличие необходимых специальных условий для детей с ОВЗ и инвалидов:

В МБДОУ № 73 имеется Паспорт доступности объекта социальной инфраструктуры (ОСИ), в котором указано состояние доступности объекта.

Объект признан условно-доступным для всех категории инвалидов. Для обеспечения условной доступности объекта для инвалидов с нарушениями слуха рекомендуется обеспечить размещение визуальной информации на входе на территорию. Организация ситуационной помощи на входе, путях движения и зоне оказания услуг с согласованием отклонений от нормативных требований некоторых элементов с представителем потребителя (ВОИ) позволит добиться условной доступности для инвалидов, передвигающихся на креслах-колясках.

Для инвалидов с иными нарушениями опорно-двигательного аппарата можно добиться полной доступности объекта при условии приведения в соответствие с нормативными требованиями системы визуальной информации и дублирующей акустической информации на всех зонах. Для решения вопросов доступности объекта для инвалидов с нарушениями зрения может решаться на первом этапе путем оказания ситуационной помощи на всех зонах, что обеспечит условную доступность; при комплексном развитии системы информации с использованием контрастных и тактильных направляющих на всех путях движения, дублировании основной информации рельефно-точечным шрифтом и акустической информацией может быть достигнута полная доступность объекта для граждан с нарушениями зрения.

МБДОУ № 73 недостаточно укомплектовано оборудованием для оказания полноценных качественных услуг детям с ОВЗ и инвалидам, имеется необходимость в приобретении нового.

▪ Взаимодействие с общественными и родительскими организациями по вопросам реализации инклюзивного образования:

Сотрудничество с ООО «Сфера». Организация и проведение лекций-практикумов по взаимодействию и сопровождению детей с аутизмом и различной степенью умственной отсталостью для педагогов.

▪ Анализ существующих институтов оказания психолого-педагогической, методической и консультативной помощи родителям в муниципалитете:

Родители (законные представители) могут получить в ДОУ необходимую консультативную помощь в вопросах развития, обучения и воспитания детей с ограниченными возможностями здоровья, детей-инвалидов. А также получить информацию, с какими вопросами можно обратиться в другие ведомства – здравоохранение, социальная политика.

▪ Межведомственное взаимодействие по комплексной психолого-педагогической и медико-социальной поддержке детей с ОВЗ.

Одним из важнейших звеньев системы сопровождения развития ребенка в образовательном учреждении является взаимодействие психолого-педагогического консилиума (ППк) МБДОУ № 73 и районной психолого-медико-педагогической комиссия (ПМПК).

#### *Обобщающая заключительная часть.*

##### *Выводы*

В процессе работы столкнулись с проблемами в инклюзивном образовании:

- отсутствие достаточной нормативно-правовой базы;
- своевременное повышение курсов квалификации специалистов ДОУ в области инклюзивного образования;
- недостаточное наличие учебно-методических комплексов и литературы в ДОУ;
- необходимость изменения образовательной среды (безбарьерная среда) и непосредственно связанная с этим проблема финансирования.

##### *Перспективы инклюзивного образования.*

- Создание системы сетевого взаимодействия между социальными партнерами, реализующими идеи инклюзивного образования;

- Обобщение опыта работы по инклюзивному образованию;

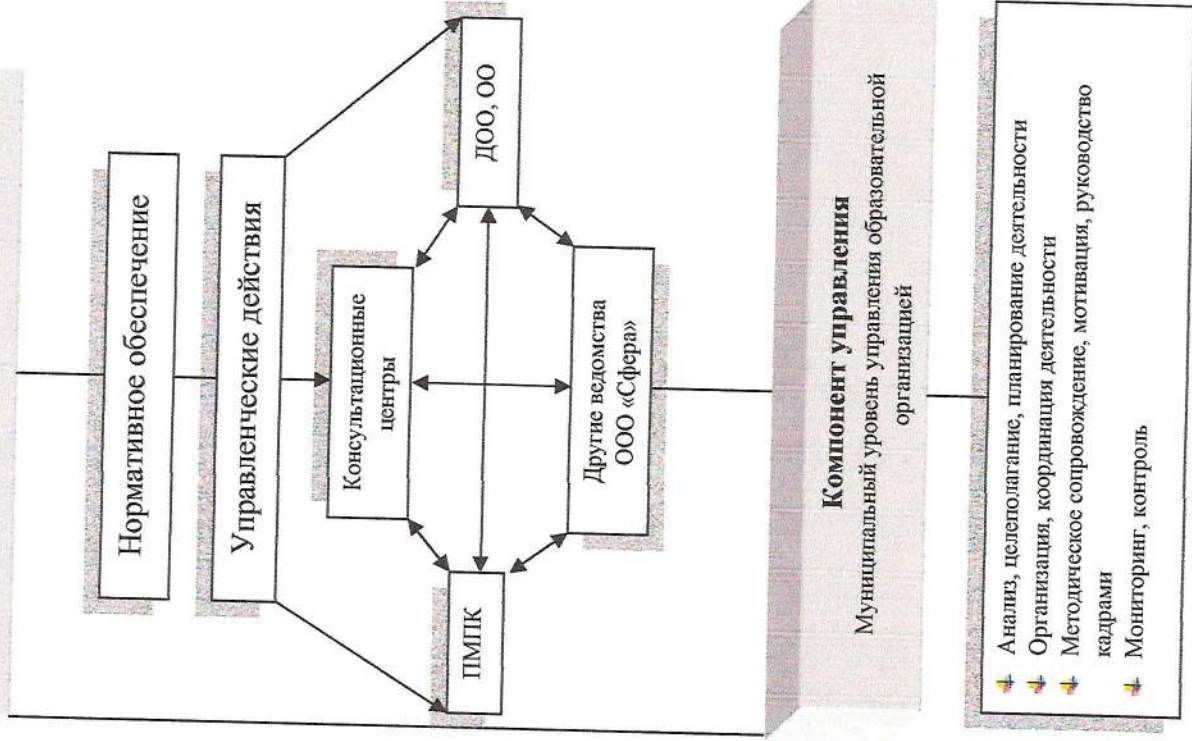
**Модель** инклюзивного образования МБДОУ № 73 (далее Модель) разработана с **целью** соблюдения прав детей с ограниченными возможностями здоровья, расширения межведомственного взаимодействия, формирования доступного образования для всех участников образовательного процесса. Модель МБДОУ № 73 является инструментом управления развитием инклюзивного образования в дошкольном учреждении.

Нормативным основанием разработки модели являются национальный проект «Образование», Концепции развития инклюзивного образования в Красноярском крае на 2017-2025 годы, другие нормативные правовые акты, регламентирующие реализацию инклюзивного образования в Российской Федерации.

Модель направлена на **реализацию** следующих **направлений**:

- формирование инклюзивной культуры сообщества;
- создание универсальной безбарьерной среды;
- обеспечение вариативности предоставления образования детям с ОВЗ;
- обеспечение комплексного психолого-медико-педагогического сопровождения детей с ОВЗ;
- развитие системы ранней помощи (от 0 до 3-х лет);
- создание условий для социализации и трудовой занятости детей с ОВЗ;
- формирование системы методического сопровождения инклюзивного образования;
- совершенствование профессиональной компетентности педагогических работников, специалистов сопровождения;
- обеспечение поддержки гражданским инициативам, направленным на развитие инклюзивного образования.

### Структурно-функциональный компонент

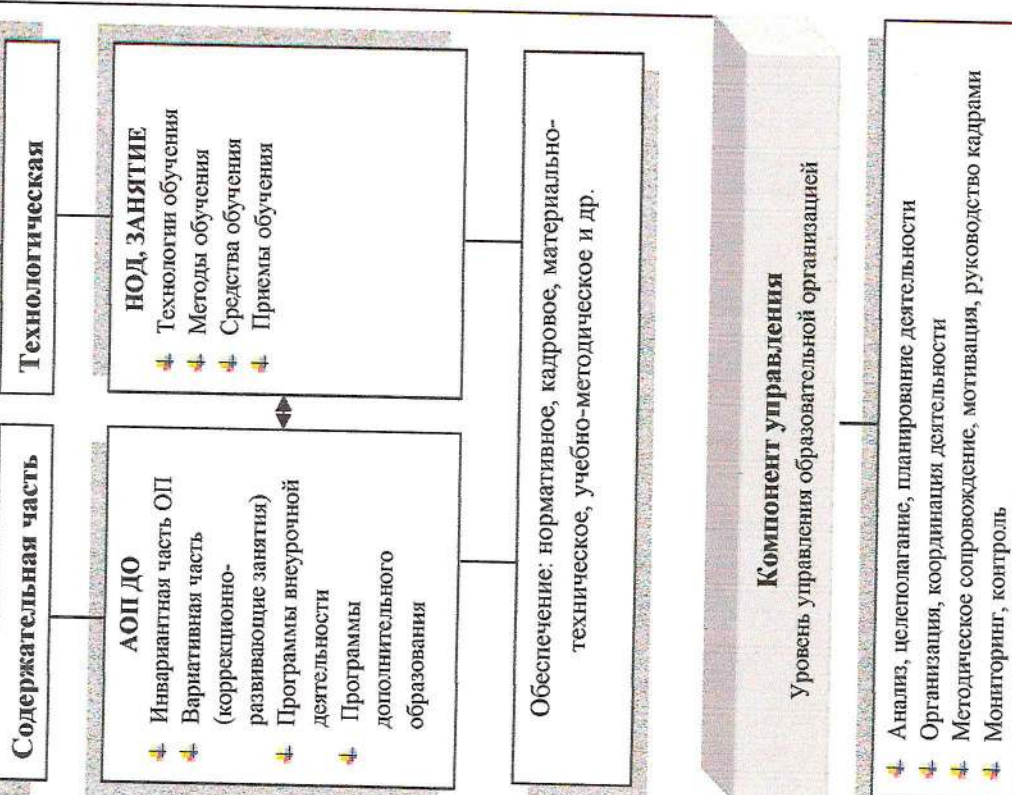


### Целевой компонент

Цель: соблюдение прав детей с ограниченными возможностями здоровья, расширение межведомственного взаимодействия, формирование доступного образования для всех участников образовательного

- Задачи:**
- обеспечить комплексное медико-психолого-педагогическое сопровождение детей с ОВЗ, детей-инвалидов;
  - обеспечить вариативность предоставления образования детям с ОВЗ;
  - сформировать систему методического обеспечения и сопровождения инклюзивного образования, совершенствовать профессиональную компетентность педагогических работников, специалистов сопровождения;
  - обеспечить доступную (безбарьерную) среду (специальные условия);
  - создать условия для оказания услуг психолого-педагогической, методической, консультативной помощи родителям (законным представителям).

### Содержательно-технологический компонент



Регламентировано программой развития, проектами ДОО, нормативными документами федерального, регионального, муниципальных уровней, нормативными локальными актами

### Рефлексивно-оценочный компонент:

рефлексивно-аналитические мероприятия, диагностика, мониторинг